

## FICHE 1 - GROTTTE - EGLISE NDL- PAROISSE

**1915** : Nous sommes dans le contexte de la Première Guerre mondiale.

**Le pieux souhait du Révérend Père (R.P.) Jules Levasseur**, archiprêtre de Pointe-à-Pitre : **domicilier « la bonne Vierge de Lourdes » sur le morne à Cail** et là, comme chez elle, **« chacun y viendrait la saluer et que de là, elle bénirait Pointe-à-Pitre »**.

« ...Et c'est ainsi que **le dimanche 2 janvier 1916, une énorme roche (la 1ere pierre) a été solennellement bénite par le R.P. Levasseur, archiprêtre de Pointe-à-Pitre<sup>1</sup>** ».

Cette pierre serait la première d'une grotte offerte par la paroisse (St-Pierre et St-Paul) à Notre Dame de Lourdes sur le « Morne à Cail qui sera dorénavant connu sous le nom de VILLA MASSABIELLE.

En quatre mois, auprès de cette 1ere pierre, d'autres se sont groupées.

**Le dimanche 7 mai 1916 : Monseigneur l'Evêque GENOUD inaugure solennellement la Grotte et bénit la gracieuse statue de Notre Dame de Lourdes.**

Le R.P., Jules Levasseur, Curé-Archiprêtre de Saint-Pierre et Saint-Paul, expose « les rapports frappants qu'il voyait entre la Vierge des montagnes pyrénéennes et la Madone du Morne guadeloupéen : la Vierge bénie, la Patronne de la Guadeloupe et de Pointe-à-Pitre.

Puis, **s'organise à travers la propriété** par des escaliers plus raides **une petite procession qui chante l'Ave Maria de la Pointe, œuvre du Père Bioret.**

Le lundi 8 mai 1916, le lendemain de l'inauguration, Monseigneur l'Evêque GENOUD, célèbre dans la grotte, la première messe.

La grotte de Massabielle est donc une réplique de la grotte de Lourdes. Il y en aurait environ 1200 dans le monde.

---

<sup>1</sup> **Curé Archiprêtre** : titre honorifique attribué à un prêtre, en général le curé d'une église importante, de l'église principale d'une ville ou d'un ensemble de paroisses.

## FICHE 1 BIS - CHAPELLE - EGLISE - PAROISSE

**En 1922, c'est la naissance de l'association Notre Dame de Lourdes (NDL).**

L'objectif de l'association est de développer la dévotion à la Vierge de Massabielle et donc de construire une chapelle pour atteindre son objectif.

Ainsi, « **le 11 février 1924**, en l'anniversaire des apparitions, le P.R. Levasseur annonce **l'ouverture du chantier d'édification d'une chapelle** ».

**Le 2 juillet 1924, c'est la pose de la première pierre d'une chapelle** destinée à compléter la grotte de Lourdes. Durant les années 1925- 1926- et 1927, la construction métallique s'élève.

Hélas, **le cyclone du 12 septembre 1928 détruit la chapelle.**

En **1937**, le nouveau curé-archiprêtre de la grande église (St Pierre et St Paul), **le Père Guillaume ROBIN comprend la nécessité de doter la ville de P-à-P d'un second lieu de culte.**

Le Père Guillaume ROBIN annonce le choix du lieu de construction : construire l'église au morne à Cail, sur l'emplacement de l'ancienne chapelle détruite par le cyclone.

On note la grande satisfaction des Paroissiens, car la grotte de Massabielle, même après les destructions de 1928, n'a jamais cessé d'être un lieu de pèlerinage et de prières.

**Le 11 février 1938, le Révérend curé Archiprêtre (le Père Robin) célèbre la messe à l'intérieur de la nouvelle église.** C'est un moment de grande joie pour les fidèles des divers points de l'île : un nouveau sanctuaire édifié en l'honneur de Marie est ouvert au culte, l'église NDL.

Le contexte international est guère favorable au maintien de la paix. **On prie** donc pour l'Eglise, ses chefs, les soldats et surtout **pour la paix.**

Le clocher de l'église du Morne à Cail devient le point culminant de la ville. Toutefois, ce n'est que **le 6 mai 1951** que les **3 cloches commandées** aux fonderies d'Annecy, par le Père Schweitzer **sont consacrées : Catherine<sup>2</sup> (630 Kg), Odile<sup>3</sup> (468 Kg) et Bernadette<sup>4</sup> (284 Kg).** Ainsi, la grotte de Massabielle se situe en contrebas de l'église .

L'église est donc inaugurée en 1938<sup>5</sup>, mais **c'est en février 1949, qu'elle est érigée en paroisse autonome et reçoit pour premier curé, le Père Aloyse Schweitzer.**

---

<sup>2</sup> *Catherine Labouré*, certainement. De ses apparitions de la Vierge, elle reçoit la médaille miraculeuse.

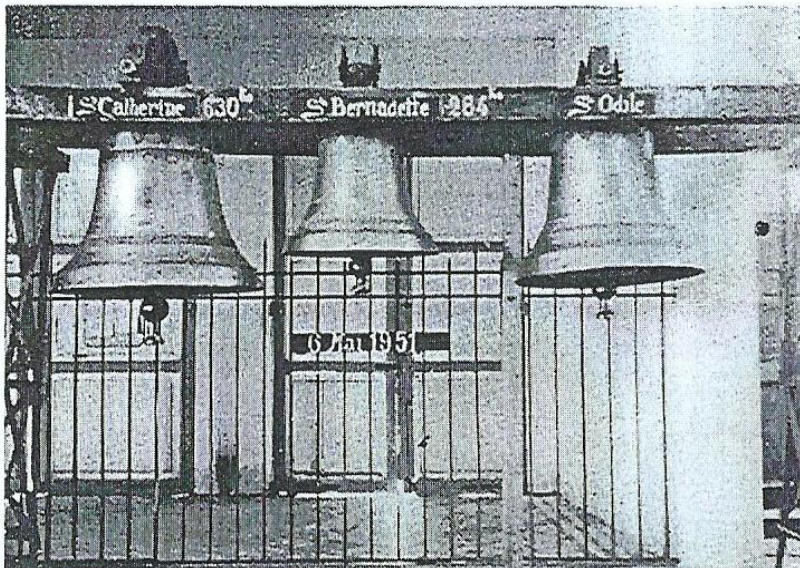
<sup>3</sup> *Odile ou Sainte Odile* : considérée comme la sainte patronne de l'Alsace.

<sup>4</sup> *Bernadette* : « apparitions » de l'Immaculée Conception à Bernadette Soubirous.

<sup>5</sup> *Inaugurer* : ouvrir au public pour la 1ere fois ( ici, un édifice nouveau).



Souvenir de Massabielle, Pointe-à-Pitre, Guadeloupe



Le 6 Mai 1951

**Consécration**  
des cloches com-  
mandées aux  
fonderies d'An-  
necy par le Père  
SCHWEITZER.

## FICHE 1 TER - EGLISE - PAROISSE

### Les caractéristiques architecturales de l'église : maçonnerie et structure métallique

L'église NDL de Massabielle domine la ville de P-à-P .

Elle se caractérise par **son architecture de style gothique** ; l'objectif est d'augmenter massivement la lumière qui pénètre dans le bâtiment. C'est une église en ciment en forme de croix latine.

Sa façade est **une façade néogothique** qui montre l'élévation de la construction.

L'édifice religieux respecte **le plan en forme de croix latine** : un plan allongé cruciforme. **La nef centrale** est coupée par **le transept** plus court qui permet de distinguer **le Chœur** , de la nef.

Dès l'entrée, on se retrouve **dans la nef principale, limitée par 2 rangées de colonnes ou d'arcades** qui laissent place aux travées ; **de chaque côté de la nef se trouve un bas-côté**. Les colonnes de la nef sont de style dorique: des colonnes lisses surmontées de chapiteaux simples.

Le plafond de la nef et ceux des 2 bas-côtés respectent le style des voûtes sur croisées d'ogives<sup>6</sup> mais en ciment.

La nef est **spacieuse et lumineuse**, grâce aux fenêtres hautes occupées **autrefois par des vitraux** qui laissaient pénétrer la lumière.

C'est au sein de la nef que se tiennent les fidèles pour suivre les offices (ce grand espace rectangulaire qui s'étend de l'entrée jusqu'à la croisée du transept).

**Le transept, la partie transversale entre le chœur et la nef** , est ici peu saillant ; il ne dépasse pas l'alignement des bas-côtés.

**Le Chœur est l'espace le plus sacré**. Au centre s'y trouve l'autel. Derrière l'autel se trouve le tabernacle dans lequel sont entreposées les hosties consacrées. Le tabernacle est surmonté d'une majestueuse statue de Marie, la Mère de l'Eglise.

**Le chœur est** la partie **occupée aujourd'hui par le clergé** et séparée de la nef et des bas-côtés par une clôture (ici, les marches).

Observation : la place de l'orgue (en face du chœur) est visible.

---

<sup>6</sup> Ogive : nervure saillante qui va d'un angle de travée à l'autre, se croisent diagonalement dans les voûtes, et produisent des compartiments angulaires.

C'est sous la direction des Dominicains (paroisse confiée aux Dominicains entre 1960-1969), qu'une chapelle est consacrée à **Saint Martin-de-Porrès<sup>7</sup> (1<sup>er</sup> saint noir)** dans l'église.

Une particularité : le sol est un carrelage aux motifs géométriques.

Du haut de ces 35 mètres, le clocher de l'église du Morne à Caille devient le point culminant de la ville et un escalier relie l'église à la grotte en contrebas.

Le clocher a été détruit par le passage du cyclone Hugo et reconstruit mais avec une charpente métallique visible.

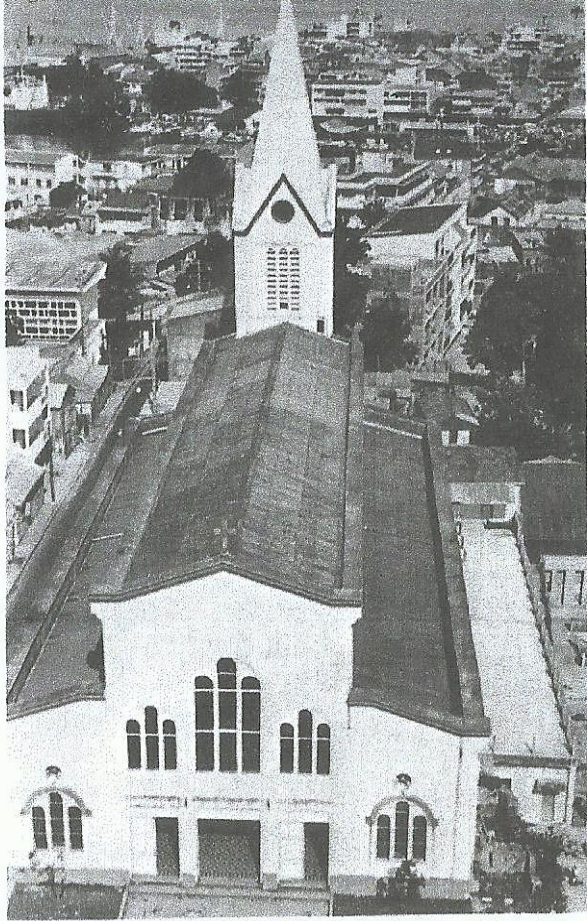
**Rédactrice** : Mme TANDAVARAYEN-MACED Myriam

### **DOCUMENTS UTILISES pour la rédaction et les illustrations des fiches 1 – 1bis et 1 ter:**

- Père Camille FABRE, *De clochers en clochers*, 1978.
- Travaux du frère Michel, laïc de la Congrégation des Spiritains de la paroisse de Massabielle.

---

<sup>7</sup> Saint Martin-de-Porrès : saint originaire du Pérou, de l'ordre de Saint -Dominique, réputé pour sa simplicité, sa charité et les nombreux miracles qui lui sont attribués.



**Eglise Notre Dame de Lourdes :**  
église de Massabielle.

Son plan en croix latine et sa  
façade néogothique.