



#5 - Juin 2022

"Bien À vous"

La lettre d'information ressources humaines, santé, social & prévention
de la région académique Guadeloupe



RÉGION ACADÉMIQUE
GUADELOUPE

Liberté
Égalité
Fraternité

À RETENIR

> JUIN 2022

9 juin Journée d'information :
« Réussir sa reprise d'activités après un congé long »

14 et 15 juin Salon virtuel de l'emploi et
de la mobilité > <https://salonmobilité-antillesguyane.fonction-publique.gouv.fr/>

Le mot de la rectrice

Mesdames, Messieurs les personnels de l'académie,

L'occasion m'est donnée dans ce 5^{ème} numéro de notre Lettre RH de vous dire merci !

A l'approche de la fin de l'année scolaire, je sais combien il vous faut redoubler d'efforts dans les établissements scolaires, pour maintenir l'attention de nos petits et grands élèves, faire acquérir les dernières notions et compétences, accompagner les élèves en cette période d'examens,... dans les services académiques, pour assurer le mouvement, l'organisation des examens, les affectations, les procédures de gestion, préparer la prochaine rentrée,...

Alors oui ! Merci à vous tous pour votre engagement au service de notre académie.

Ce numéro de la Lettre RH est placé sous le signe de la formation, à travers notamment l'évolution de la formation avec la création de l'Ecole Académique de la Formation Continue et ses enjeux, et pour rester dans cette même thématique, nous avons choisi de vous faire découvrir le métier de Conseiller en Ingénierie de Formation.

Nous vous souhaitons une bonne lecture !

Christine GANGLOFF-ZIEGLER,
Rectrice de région académique

Retour sur... La 1^{ère} édition du Forum Synergie RH

L'académie poursuit sa politique de déploiement de la RH de proximité par la mise en place d'une opération de proximité inédite : la 1^{ère} édition du Forum Synergie RH qui s'est tenue le 18 mai dernier à Saint-Martin.

Les personnels des îles du nord ont été invités à rencontrer les représentantes et représentants des services académiques qui étaient à leur disposition et à leur écoute pour toute question relative à leur carrière, leur formation, leur développement personnel et professionnel, la santé, les questions juridiques, l'accompagnement aux usages du poste de travail numérique,...

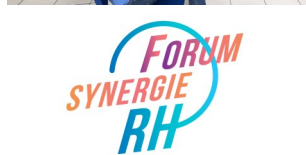
Ils ont pu également participer à des mini-ateliers dynamiques animés par une coache autour du développement de son potentiel et de l'équilibre nécessaire entre vie professionnelle et vie personnelle.

Les nombreux entretiens individuels dans un cadre confidentiel avec la Médecine du travail, ont également révélé le fort besoin d'écoute et d'accompagnement.

Les personnels ont largement salué cette opération qu'ils souhaitent voir se renouveler !

Du côté des services, on note également une réelle satisfaction d'avoir pu remplir la mission de service public qui leur est dévolue.

Assurément, le Forum Synergie RH sera désormais un des moments forts du calendrier académique. D'autres éditions seront organisées à travers le territoire : en Basse-Terre, en Grande-Terre et dans les îles du Sud.





RESSOURCES HUMAINES

Pensez la formation dans la durée et comme levier de votre évolution professionnelle

Engagement du Grenelle de l'éducation, l'école académique de la formation continue (EAFC) de la région académique de la Guadeloupe est construite sur une identité forte « la proximité » avec un positionnement et un rôle central des pilotes (chef d'établissement, IEN CCPD en lien avec les directeurs d'école, chef de division et de service) et des inspecteurs dans le processus de développement de compétences et d'évolution professionnelle des personnels.

C'est bien par la formation qu'un personnel, quels que soient sa fonction et son domaine d'action, peut développer, dans le cadre d'un parcours, des compétences lui permettant d'atteindre un objectif professionnel ou d'accéder à un souhait de mobilité.

C'est aussi par la formation que des organisations de travail apprenantes peuvent se constituer et permettre, par l'analyse des gestes et pratiques professionnels, une montée en compétences et une meilleure qualité de vie au travail, au profit de la réussite de tous les élèves et de l'ensemble des publics bénéficiaires des politiques éducatives que porte le ministère.

Le passage d'une offre de formation organisée dans un plan académique de formation (PAF) avec des dispositifs et des modules, à un programme académique de formation (PRAF) pluriannuel avec des cycles, des parcours et une possibilité de certification ou de diplomation à la fin du parcours ou du cycle est l'un des changements majeurs portés par l'EAFC.

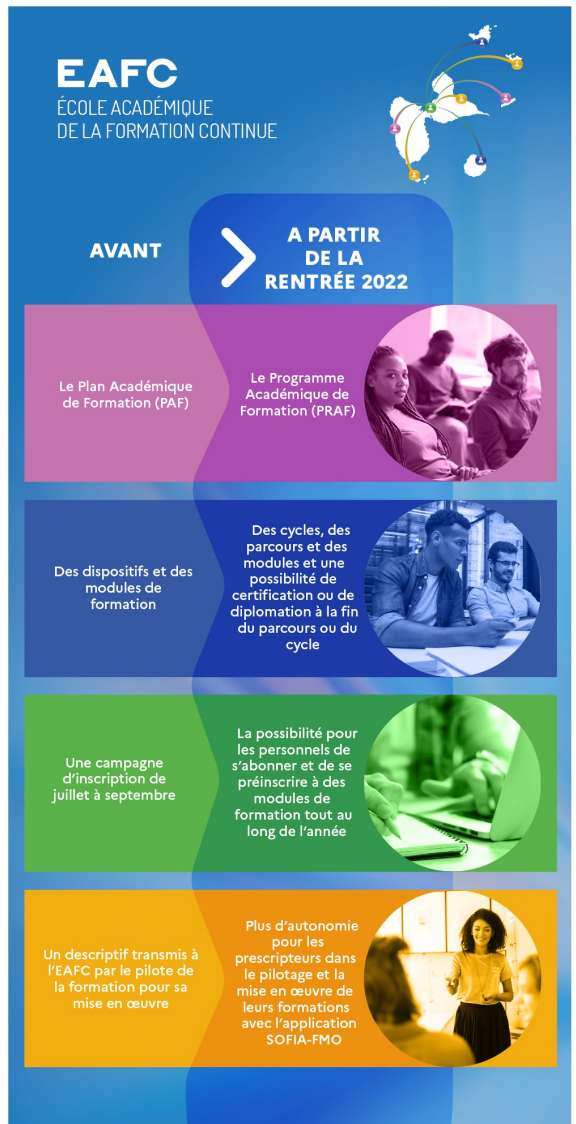
Cette nouvelle organisation de l'offre de formation vise à :

- Renforcer la lisibilité et la cohérence de l'offre de formation ;
- Permettre aux personnels de donner du sens et de la cohérence à leurs démarches de formation ;
- Permettre aux personnels d'être acteurs de leurs démarches de formation, de construire un parcours personnalisé, adapté à leurs besoins, pour améliorer leurs pratiques professionnelles ou dans le cadre d'une évolution professionnelle... ;
- Inscrire la formation dans une démarche de certification et de diplomation ;
- Engager le plus grand nombre de personnels dans une démarche de formation.

Le programme académique de formation (PRAF) 2022/2023 s'inscrit dans cette dynamique d'une formation repensée, plus lisible, plus accessible, plus personnalisée, dans laquelle chaque personnel, quelle que soit sa fonction, trouve les actions de formations adaptées à ses besoins et à son environnement professionnel. Il permettra également aux personnels d'entrer progressivement dans une logique de parcours pluriannuel de formation avec une préoccupation permanente, la transférabilité des compétences acquises en formation dans les pratiques professionnelles.

La transformation portée par l'EAFC sera matérialisée par une avancée majeure : la possibilité désormais pour les personnels de s'abonner et de se pré-inscrire à des modules de formation tout au long de l'année grâce à l'application SOFIA-FMO.

Cette nouvelle organisation permettra de proposer une offre de formation plus agile et adaptée aux besoins de chacun.



Former tous les personnels aux Valeurs de la République et à la Laïcité

Suite au Grenelle de l'Éducation, le ministère de l'Éducation nationale et de la Jeunesse a décidé que la formation des personnels aux Valeurs de la République et à la Laïcité constitue une priorité pour les prochaines années.

Ainsi, entre 2021 et 2025, tous les personnels de l'académie devront suivre cette formation dispensée par un Conseiller en ingénierie de formation pour la partie administrative et l'IEN-ET Lettres Histoire pour celle relevant de l'action pédagogique.

Une équipe de **20 formatrices et formateurs sont formés** pour intervenir dans le cadre de ce PNF. Cette équipe est renforcée par les membres de l'Équipe Académique Valeurs de la République (EAVR) coordonnée par l'IA-IPR d'histoire et géographie.

Un **référent "citoyenneté"** sera identifié par EPLE et deux par circonscription afin de faciliter cette mise en œuvre.

"Faire vivre les valeurs de la République et travailler, collectivement, aux enjeux de leur transmission, mais aussi connaître les droits et les obligations du fonctionnaire, et agir de manière éthique et responsable en tant qu'agent du service public de l'éducation constituent des enjeux majeurs de la formation des enseignants et personnels d'éducation. [...]"

A tous les niveaux, la formation articule des savoirs théoriques permettant de maîtriser les concepts liés aux valeurs de la République et à leur transmission, et des modalités d'application concrètes incluant les démarches pédagogiques (études de cas, analyse de pratique).

Il s'agit également de comprendre les droits et les devoirs qui découlent de ces valeurs, à la fois pour les personnels et pour les élèves, mais aussi pour l'ensemble des partenaires de l'École." Arrêté du 16 juillet 2021 fixant le cahier des charges relatif au continuum de formation obligatoire des personnels enseignants et d'éducation concernant la laïcité et les valeurs de la République (NOR : MENE2121163A)



SANTÉ, PRÉVENTION, SOCIAL

Réussir sa reprise d'activités après un congé long

Reprendre son activité professionnelle après un congé long peut être éprouvant. L'environnement professionnel a peut-être évolué entretemps : de nouvelles réformes, réglementations et procédures à maîtriser, de nouvelles équipes à intégrer, une organisation du temps à réadapter...

Parallèlement, il s'agira de mesurer les changements intervenus au niveau personnel, accepter ses propres limites et renforcer ses capacités.

De vrais défis à relever !

Si certains réussissent leur reprise d'activité professionnelle avec ou sans un accompagnement psychosocial, d'autres personnels sont confrontés à des difficultés.

Connaître les procédures administratives et les dispositifs d'aide à la reprise, prendre en compte son évolution personnelle et ses

Journée d'information

« Réussir sa reprise d'activités après un congé long »

Jeudi 9 juin 2022

propres attentes, savoir aborder les changements intervenus dans son environnement professionnel, tels sont les objectifs du dispositif proposé par les assistantes sociales. Cette action qui se déroulera le 9 juin est destinée aux personnels ayant connu une période d'absence plus ou moins longue (CMO successifs, CLM, CLD, disponibilité...) afin de les aider à anticiper et à réussir leur retour à l'emploi.

Un autre volet de cet accompagnement visera les chefs de services afin de les outiller pour faciliter l'accueil et le retour de leurs collaborateurs au sein de leur unité.

>>> Pour participer à cette journée d'informations et d'échanges, et aux ateliers proposés (espace de parole, art thérapie...)

Formation aux risques professionnels

Dans le cadre du dispositif « Enseigner la Santé et Sécurité au Travail », le service Santé et Sécurité au Travail (SST) assure la mise en œuvre de nombreuses formations en lien avec la prévention des risques professionnels : Compétences en prévention et en pédagogie de la prévention, Sauvetage Secourisme du Travail, Prévention des Risques liés à l'Activité Physique, Risque électrique, Risque biologique, Risques liés au travail en hauteur (R408, R457), Préparation au CACES (R489), D'autres risques peuvent être abordés selon les demandes exprimées.

Ces formations sont principalement à destination des enseignants du second degré pour restitution aux élèves dans le cadre des référentiels des diplômes. Cependant la démarche de prévention des risques professionnels étant primordiale pour limiter les risques d'accidents, les formations dispensées sont donc ouvertes à tous les personnels de l'académie.

La prévention des risques professionnels est cadrée par l'Institut National de Recherche et de Sécurité (INRS). De ce fait les Formateurs de Formateurs en Risques Professionnels sont formés et accompagnés par des experts de l'INRS afin de mettre en œuvre des formations répondant aux cahiers des charges édictés par l'INRS.

Les formations sont adaptées en fonction des besoins exprimés par les personnels : sensibilisation, formation initiale, formation de formateurs, maintien et actualisation des connaissances et compétences...

Le dispositif ES&ST s'attache à répondre aux besoins des personnels en matière de formation à la prévention des risques professionnels ; et vise à promouvoir une véritable culture de la prévention des risques professionnels.



Service Santé et Sécurité au Travail

Sébastien HASSAN DIB, Inspecteur Santé et Sécurité au Travail
Coralie CUNY, Chargée de mission Prévention des Risques Professionnels

Adopter les bons gestes et postures au travail

La conseillère prévention de l'académie, Francine BON, a initié une campagne d'information en direction des personnels du rectorat en collaboration avec Bruno MIRRE, intervenant en risques professionnels au Centre de Santé au Travail de la Guadeloupe (CSTG).

Ces deux experts se sont rendus dans plusieurs services afin de leur faire connaître les gestes et postures adéquats à leur poste de travail. Cette démarche entre dans le cadre de la prévention des risques professionnels, car il est primordial de préserver la santé des agents.

>> Vous souhaitez bénéficier de conseils ou d'une visite ?

Contactez francine.bon@ac-guadeloupe.fr





« Mon métier »

Je suis Conseiller en Ingénierie de Formation



Quel est votre parcours professionnel ?

Rétrospectivement, ma vie professionnelle, au service de cette seule maison qu'est l'Éducation nationale, laisse apparaître en gros, 3 temps, et c'est en l'évoquant ici que je prends conscience d'ailleurs, de son rythme cyclique.

Un premier temps où je suis en charge d'enseignement, qui va durer à peine une petite décennie. De ce temps inaugural, je garde en mémoire l'importance des rencontres. Je souhaite vraiment évoquer ici, celle que j'ai faite avec M. Turlepin qui enseignait au Morne Ferret. J'étais en stage dans sa classe. Alors que j'avais tendance à marcher le long du tableau et à parler sans doute un peu trop, il m'avait lancé, sans ménagement aucun : « Arété maché isidan é ou ka palé twop !* ».

Le deuxième temps, lui aussi va durer 10 ans. Formidable aventure. Nous étions une douzaine, déchargés de tout enseignement, recrutés pour remplir une mission de dynamisation de l'apprentissage de la langue et des langages, de la lecture et de la littérature auprès des collègues du cycle. C'est par cette voie d'ailleurs que j'établis mes premiers contacts avec la formation. Et là aussi, il y eut une rencontre importante, cette fois avec Alain Dorville. Je suis frappé par la solidité de son raisonnement, la précision lexicale et la justesse dans la description des situations d'apprentissage qu'il expertise, son rapport à la littérature la plus savante pour rendre compte simplement des choses complexes... J'ai essayé ensuite de m'en souvenir. Je fais donc ce travail de Coordonnateur cycle 3 de la Mission Maitrise de la langue pendant 8 ans. Et durant les deux ans qui vont suivre, je deviendrai le coordonnateur académique de ce groupe. Ce fut ma première mission au niveau académique.

Le troisième temps commence quand j'intègre la CREFOC (Cellule Rectorale de la Formation Continue) en 2010. Les missions qui me sont confiées s'orientent vers l'ingénierie de formation, en tant que responsable du pôle premier degré.

Là aussi, des rencontres furent importantes. Deux personnes en particulier vont orienter mon regard dans des directions précises : Muriel Joseph-Théodore pour la place centrale qu'elle accorde à la liberté de penser dans tout travail collaboratif/coopératif et Cynthia Frenet pour la puissante dimension éthique qu'elle instaure dans la relation professionnelle.

Et depuis cette rentrée, la DRAFFEN qui a succédé à la CREFOC, se transforme à son tour en Ecole Académique de la Formation (EAFC). Et j'ai l'honneur et l'immense plaisir d'être responsable du Département d'ingénierie de l'EAFC.

Quelles sont vos missions en tant que Conseiller en Ingénierie de Formation ?

Pour aller à l'essentiel, je crois que l'on peut soutenir que l'intervention du CIF se déploie autour de 3 axes :

- un axe de conceptualisation/conception pour la construction de parcours de formation,

- un axe technique pour la mobilisation des outils notamment numériques de suivi et de contrôle des opérations de mise en œuvre et d'évaluation de ces formations,

- et enfin un axe relationnel où le CIF doit faire montre de sa capacité à rendre lisibles et intelligibles des processus engagés sur les deux premiers axes.

Pour employer une image, disons que le CIF est à la fois l'architecte et l'entrepreneur des dispositifs de formation. Dans le domaine de la formation, contribuer au développement professionnel de tous les personnels, voilà le crédo de poche du CIF.

Pour l'anecdote...

Je vais vous raconter une anecdote qui montre que les relations, même professionnelles, se trament selon les règles du tissage qui parfois vous échappe.

Quand ma mission de Coordonnateur académique du groupe des 12 collègues évoqués plus haut s'achève en 2010, je suis prié de participer au mouvement pour regagner une classe. Ce qui fut fait. Et j'obtiens mon poste dans une école à Baie-Mahault.

Une ultime demande de ma part de la fonction de Coordonnateur en Education Prioritaire avait été rejetée pour manque d'expérience dans ce domaine.

Et un jour de cette fin du mois de juin 2010, je reçois sur mon téléphone, un message de l'IEANA de l'époque qui me demande de la rappeler de toute urgence. Je m'exécute sur le champ. Il était 13h00. C'était un mardi... énorme surprise, c'était la proposition d'occuper le poste à la CREFOC qui tombait... Je l'ai bien évidemment acceptée. Comment ? pourquoi ? Par quel cheminement ? Je ne l'ai jamais su.

La contingence, le hasard, les rencontres... mais aussi, durant toutes ces années quelque chose à jouer dont je souhaite souligner toute l'importance, c'est mon appétit gargantuesque de livres.

Et si c'était à refaire ?

J'ai lu la réponse d'autres collègues à cette question et j'avoue ne pas avoir leur belle assurance.

A proprement parler, je n'ai pas choisi la carrière que j'ai eue, ni d'être CIF mais je suis extrêmement heureux de l'être. Si j'avais choisi de l'être, le serais-je devenu et en aurais-je été heureux ? Allez savoir !

Je me dis alors que l'essentiel est sans doute dans la parole du poète :

*« Paysan frappe le sol de ta daba
dans le sol il y a une hâte que la syllabe de l'évènement ne dénoue pas
frappe le sol de ta daba
il y a dans le sol la carte des transmutations et des ruses de la mort ».*

Tony Albina

*« Arrête de marcher ici et tu parles trop ! »

Vous souhaitez nous faire part de vos idées ?
Vous souhaitez mettre en lumière un personnel
ou un métier de notre maison Education nationale ?

> Envoyez un mél à ce.communication@ac-guadeloupe.fr

Retrouvez toutes les éditions de la [Lettre « Bien à vous »](#)

Suivez l'actualité de la région académique

[f @AcGuadeloupe](#)

[t @AcGuadeloupe](#)

**RÉGION ACADÉMIQUE
GUADELOUPE**

Liberté
Égalité
Fraternité

Directrice de publication : Christine GANGLOFF-ZIEGLER, Rectrice de région académique
Directrice de rédaction : Frédérique MICHAUX, Secrétaire Générale Académique Adjointe, Directrice des Relations et des Ressources Humaines

Comité de rédaction : Valérie ARICIQUE, Assistance sociale Conseillère technique, Yannick AUGUSTE-PLUMAIN, Conseillère RH proximité correspondant handicap, Philippe BALTIMOR, Chef de la DEP, Francine BON, Conseillère académique de prévention, Corine BRELEUR-DACALOR, Conseillère RH Proximité, Fabienne CONDO, Directrice de la communication, Anna DELANNAY, Cheffe de la DPEP par intérim, Frantz EVUORT, Chef de la DPES, Elmire FARNABE, Conseillère RH Proximité, Samantha FIATA, Cheffe du SPSP, Simone LANCREOT, Adjointe à la DRRH, Hélène MIRVAL, Cheffe de la DPEATSS.

Ont participé à ce numéro : L'équipe de l'EAFC

Maquette : Service communication & webdesigner DSI **Photos** : Stéphane HERESON, assistant de communication